

T.C

GRESUN VALİLİĞİ VALİLİĞİ

BOZTEKKE ORTAOKULU MÜDÜRLÜĞÜ

2024-2028 STRATEJİK PLANI

## İSTİKLAL MARŞI

Koruma, sömmez bu şafaklarda yılan al sancak;  
Bömeden yurdumun üstünde tüten en son ocak.  
O benim milletimin yıldızıdır, parlayacak;  
O benimdir, o benim milletimindir ancak.

Çatma, kurban olayım, çehreni ey nazlı hilal!  
Kahraman ırkıma bir gül! Ne bu şiddet, bu celal?  
Sana olmaz dökülen kanlarımız sonra helal...  
Hakkıdır Hakk'a tapan milletimin istiklal!

Ben ezelden beridir hür yaşadım, hür yaşarım.  
Hangi çığın bana zincir vuracakmış? Şaşarım!  
Kükremiş sel gibiyim, bendimi çiğner, aşarım.  
Yurtum doğları, enginlere sigınam taşarım.

Garbin afakını sarmışsa çelik zırhlı duvar,  
Benim iman dolu göğsüm gibi serhaddim var.  
Ulusun, korkma! Nasıl böyle bir imanı boğar,  
"Medeniyet!" dediğin tek deşi kalmış canavar?

Akıdaş! Yurduma alçakları uğratma sakın.  
Siper et gövdeni, dursun bu hayasızca akın.  
Doğacaktır sana va'dettiği günler Hakk'ın...  
Kim bilir, belki yarın, belki yarından da yakın.

Başbın yerleri "toprak!" Diyerek geçme, tarı:  
Düşün altındaki binlerce kefensiz yatanı.  
Sen şehit oğlusun, incitme, yazıktır atanı:  
Verme, dünyaları alsan da, bu cennet vatanı.

Kim bu cennet vatanın uğruna olmaz ki feda?  
Şüheda fışkıracak toprağı sıksan, şüheda!  
Canı, cananı bütün varımı alsın da Huda,  
Etmesin tek vatanımdır/beni dünyada cüda.

Ruhumun senden, İlahi, şudur ancak emeli:  
Değmesin mabedimin göğsüne namahrem eli.  
Bu ezanlar ezanlar-ki şahadetleri dinin temeli  
Ebedi yurdumun üstünde benim inlemeli.

O zaman vücd ile bin secde eder-varsa-taşım.  
Her cerihamdan, İlahi, boşanıp kanlı yaşım,  
Fışkırtır ruh-ı mücerred gibi yerden na'sım:  
O zaman yükselerek arşa değer belki başım.

Dalgaları sen de şafaklar gibi ey şanlı hilal!  
Olsun artık dökülen kanlarımın hepsi helal!  
Ebediyen sana yok, ırkıma yok izmihâl:  
Hakkıdır, hür yaşamış bayrağımın hürriyet;  
Hakkıdır, Hakk'a tapan, milletimin istiklal!

Mahmut AKI ERSOY

Öğretmenler;

Yeni Nesil Sizin

Eseriniz Olacaktır.

*Y. Çeliker*

## GENÇLİĞE HITABE

Ey Türk gençliği Birinci vazifen, Türk İstiklalini, Türk Cumhuriyetini, İlelebet, muhafaza ve müdafaa etmektir.

Medeniyetinin ve istikbalinin yegane temeli budur. Bu temel, senin, en kıymetli hazinedir. İstikbale dahi, seni bu hazineden, mahrum etmek isteyecek, dahili ve harici, tedbirlere olacaktır. Bir gün, istiklal ve cumhuriyeti müdafaa mecburiyetine düşersen, vazifeye atılmak için, içinde bulunacağın vaziyetin imkanı ve şartlarını düşünmeyeceksin! Bu imkan ve şartlar, çok namussal bir mahiyette tezahür edebilir. İstiklal ve cumhuriyetine kastedecek düşmanlar, bütün dünyada emsal görülmemiş bir galibiyetin mümessili olabilirler. Cebren ve hile ile aziz vatanın, bütün kaleleri zaft edilmiş, bütün tersanelerine girmiş, bütün orduları dağıtılmış ve memleketin her köşesi hüthü işgal edilmiş olabilir. Bütün bu şartlardan dahi elim ve daha vahim olmak üzere, memleketin dahilinde, iktidara sahip olanlar çarlet ve dâbilet ve hatta hiyane içinde bulunabilirler. Hatta bu iktidara sahip olan şahsi menfaatlerini, müstevkin siyasi emelleriyle tevhit edebilirler. Millet, fakr u zaruret içinde harap ve bîtap düşmüş olabilir.

Ey Türk İstikbalinin evladları! İpe, bu ahval ve şartlar içinde dahi, vazifesiz, Türk İstiklalini ve cumhuriyetini koruyamazsınız! Muhtaç olduğun kudret, damarlarımdaki asil kanda, mevcuttur!

*Y. Çeliker*



<b>İli:</b> Giresun	<b>İlçesi:</b> Merkez		
<b>Adres:</b>	Boztekke Köyü Camıyanı Mah.	<b>Coğrafi Konum(link)</b>	<a href="http://boztekkeortaokulu.meb.k12.tr/tema/harita.php">http://boztekkeortaokulu.meb.k12.tr/tema/harita.php</a> 40°53'25.5"N 38°18'03.2"E
<b>Telefon Numarası:</b>	04542633454	<b>FaksNumarası:</b>	04542633454
<b>e- PostaAdresi:</b>	<a href="mailto:717333@meb.k12.tr">717333@meb.k12.tr</a>	<b>Web Sayfasiadresi:</b>	<a href="http://boztekkeortaokulu.meb.k12.tr/">http://boztekkeortaokulu.meb.k12.tr/</a>
<b>KurumKodu:</b>	717333	<b>ÖğretimŞekli:</b>	Tam Gün (TamGün/İkiliEğitim)

## SUNUŞ

Çok hızlı gelişen, değişen teknolojilerle bilginin değişim süreci de hızla değişmiş ve başarı için sistemli ve planlı bir çalışmayı kaçınılmaz kılmıştır. Sürekli değişen ve gelişen ortamlarda çağın gerekleri ile uyumlu bir eğitim öğretim anlayışını sistematik bir şekilde devam ettirebilmemiz, belirlediğimiz stratejileri en etkin şekilde uygulayabilmemiz ile mümkün olacaktır. Başarılı olmak da iyi bir planlama ve bu planın etkin bir şekilde uygulanmasına bağlıdır.

Kapsamlı ve özgün bir çalışmanın sonucu hazırlanan Stratejik Plan okulumuzun çağa uyumu ve gelişimi açısından tespit edilen ve ulaşılması gereken hedeflerin yönünü, doğrultusunu ve tercihlerini kapsamaktadır. Katılımcı bir anlayış ile oluşturulan Stratejik Planın, okulumuzun eğitim yapısının daha da güçlendirilmesinde bir rehber olarak kullanılması amaçlanmaktadır.

Belirlenen stratejik amaçlar doğrultusunda hedefler güncellenmiş ve okulumuzun 2024-2028 stratejik planının hazırlanmasıyla birlikte 4. plan dönemine girmiş bulunmaktayız. Paydaşlarımızın özverili çalışmaları sonucunda 2019-2023 dönemine mahsus belirlediğimiz hedeflerin büyük çoğunluğuna ulaşılmıştır. Önceki plan döneminin tamamlanmasının ardından yeni plan dönemine geçilmiş olması sebebiyle, son mali yıla ilişkin belirlediğimiz faaliyetlerimiz yeni plan döneminde kararlılıkla uygulanacaktır.

Boztekke İlkokulu ve Ortaokulu olarak önceki dönemde olduğu gibi yeni plan döneminde de tüm paydaşlarımızla işbirliği içerisinde kaliteli eğitim hizmeti sunmanın gayreti içerisinde olacağız. Bakanlığımızın 2023 Vizyonu doğrultusunda, ilimizin ve ilçemizin eğitim niteliğinin artırılması için küçük bir eğitim kurumu olarak büyük katkılar sunacağımıza inanıyorum.

Boztekke İlkokulu ve Ortaokulunun yönetim kademesi, tüm çalışmalara aktif katılım sağlayarak şeffaf bir yönetim anlayışı sergilemeye devam edecektir. Öğretmen ve öğrencilerimizin fikirleri her fırsatta değerlendirilecek, demokratik eğitim ortamını korumak, 21. yüzyıl becerileri ile donatılmış bireyler yetiştirmek için tüm imkânlar seferber edilecektir. Bu anlamda, okulumuzun ana unsurunu olan öğrencilerimiz başta olmak üzere öğretmenlerimiz, personelimizin ve velilerimizin yanında olduğumuzu hatırlatır, tüm paydaşlarımıza beş yıllık yeni plan dönemindeki çalışmalarında başarılar dilerim.

Harun ÖKSÜZ

OKULMÜDÜRÜ

## İÇİNDEKİLER

### 1. GİRİŞ VE STRATEJİK PLANIN HAZIRLIK SÜRECİ

- 1.1. StratejiGeliştirmeKuruluveStratejikPlanEkibi
- 1.2. PlanlamaSüreci

### 2. DURUM ANALİZİ

- 2.1. KurumsalTarihçe
- 2.2. UygulanmaktaOlanPlanınDeğerlendirilmesi
- 2.3. Yasal Yükümlülükler ve MevzuatAnalizi
- 2.4. ÜstPolitikaBelgelerininAnalizi
- 2.5. FaaliyetAlanlarıileÜrünveHizmetlerinBelirlenmesi
- 2.6. PaydaşAnalizi
- 2.7. KuruluşİçİAnaliz
  - 2.7.1. Teşkilat Yapısı
  - 2.7.2. İnsan Kaynakları
  - 2.7.3. Teknolojik Düzey
  - 2.7.4. İstatistikİVeriler
- 2.8. Güçlü ve Zayıf Yönler ile Fırsatlar ve Tehditler (GZFT) Analizi

### 3. GELECEĞE BAKIŞ

- 3.1. Misyon
- 3.2. Vizyon
- 3.3. TemelDeğerler

### 4. AMAÇ, HEDEF PERFORMANS GÖSTERGELERİ VE STRATEJİLERİN BELİRLENMESİ

Amaçlar Hedefler Performans Göstergeleri ve Stratejiler

### 5. İZLEME VE DEĞERLENDİRME

# 1. GİRİŞ VE STRATEJİK PLANIN HAZIRLIK SÜRECİ

## 1.1. Strateji Geliştirme Kurulu ve Stratejik Plan Ekibi

Tablo 1. Strateji Geliştirme Kurulu ve Stratejik Plan Ekibi Tablosu

Strateji Geliştirme Kurulu Bilgileri		Stratejik Plan Ekibi Bilgileri	
Adı Soyadı	Ünvanı	Adı Soyadı	Ünvanı
Harun ÖKSÜZ	Okul Müdür	Nurgül YÜKSEL	Sınıf Öğretmeni
Nazife COŞTU	Müdür Yardımcısı	Gülşah KAYA YATAR	Fen Bilimleri Öğretmeni
Atalay GÜLENC	Matematik Öğretmeni	Uğur KOYUNCUOĞLU	İngilizce Öğretmeni
Hatice YILDIZ	Okul Aile Birliği Başkanı		
Hava TOPATAN	Veli		

## 1.2. Planlama Süreci:

2024-2028 dönemi stratejik plan hazırlanma süreci Strateji Geliştirme Kurulu ve Stratejik Plan Ekibi'nin oluşturulması ile başlamıştır. Ekip tarafından oluşturulan çalışma takvimi kapsamında ilk aşamada durum analizi çalışmaları yapılmış ve durum analizi aşamasında, paydaşlarımızın plan sürecine aktif katılımını sağlamak üzere paydaş anketi, toplantı ve görüşmeler yapılmıştır. Durum analizinin ardından geleceğe yönelim bölümüne geçilerek okulumuzun/kurumumuzun amaç, hedef, göstergesi stratejileri belirlenmiştir.

## 2. DURUM ANALİZİ

Stratejik planlama sürecinin ilk adımı olan durum analizi, okulumuzun/kurumumuzun "neredeyiz?" sorusuna cevap vermektedir. Okulumuzun/kurumumuzun geleceğe yönelik amaç, hedef ve stratejiler geliştirebilmesi için öncelikle mevcut durumda hangi kaynaklara sahip olduğuyadaha hangi yönlerinin eksik olduğu ayrıca, okulumuzun/kurumumuzun kontrolü dışındaki olumlu ya da olumsuz gelişmelerin neler olduğu değerlendirilmiştir. Dolayısıyla bu analiz, okulumuzun/kurumumuzun kendisini ve çevresini daha iyi tanımasını yardımı olacak ve stratejik planın sonraki aşamalarında daha sağlıklı sonuçlar elde edilmesini sağlayacaktır.

Durum analiz bölümünde, aşağıdaki hususlarla ilgili analiz ve değerlendirmeler yapılmıştır;

- Kurumsal tarihçe
- Uygulanmakta olan planın değerlendirilmesi
- Mevzuat analizi
- Üst politikabelgelerinin analizi
- Faaliyet alanları ile ürün ve hizmetlerin belirlenmesi
- Paydaş analizi
- Kuruluş çanağı
- Güçlü ve zayıf yönleri ile fırsatlar ve tehditler (GZFT) analizi

## 2.1. Kurumsal Tarihçe

Tarihi çok eskilere dayanan köyümüzde Cumhuriyet'in ilânından önce de okul bulunmaktaydı. Okulumuz o zamanlar Mekteb-i Rüştiye adı altında eğitim öğretim yapmaktaydı.Cumhuriyet döneminde köyümüzde okul 1936 yılında yapılmıştır. O yıllarda şartlara uygun olarak ahşap olarak inşa edilen okulumuz,yıllar geçtikçe ihtiyaca cevap veremez olmuş ve 1970 yılına gelindiğinde tek katlı betonarme bir bina okul binası olarak hizmete açılmıştır.1973 yılına kadar tek kat olarak hizmet veren okulumuza 1973 yılında bir kat daha eklenmiş ve 2000 yılına kadar bugünkü şekliyle hizmet vermiştir. 2000 yılında büyük ölçüde köy sakinlerinin yardımlarıyla ikinci ek binamız yapılmıştır.2000-2001 öğretim yılından itibaren de 1. kademe ana bina, 2.kademe ek binamızda ve ana sınıfımız diğer ek binamızda olmak üzere toplam 9 derslikle eğitim öğretime devam edilmektedir.



## 2.2. Uygulanmakta Olan Stratejik Planın Değerlendirilmesi

Uygulanmakta olan stratejik planda belirlenen hedefler doğrultusunda çalışmalar yapılmış. Kayıt bölgemizde yer alan çocukların okullaşma oranlarını artıran, öğrencilerin uyum ve devamsızlık sorunlarını gideren etkin bir yönetim yapısı kurulmuştur. Öğrencilerimizin gelişmiş dünyaya uyum sağlayacak şekilde donanımlı bireyler olabilmesi için eğitim ve öğretimde kalite artıracak çalışmalar yapılmıştır. Fiziki, teknolojik, yönetim ve organizasyon yapısını iyileştirerek eğitimde kaliteyi artıracak etkin ve verimli işleyişi sağlamak için çalışılmıştır.

## 2.3. Yasal Yükümlülükler ve Mevzuat Analizi

YASAL YÜKÜMLÜLÜK	DAYANAK
Okul Müdürü	MEB Eğitim Kurumları Yöneticileri Yönetmeliği, MEB Okulöncesi Eğitim ve İlköğretim Kurumları Yön.(Md.39/1)
Müdür Yardımcısı	MEB Eğitim Kurumları Yöneticileri Yönetmeliği, MEB Okulöncesi Eğitim ve İlköğretim Kurumları Yön.(Md.41/1)
Öğretmen	MEB Okulöncesi Eğitim ve İlköğretim Kurumları Yön.(Md.43/1,5,6,7,8-44)
Personel (Yardımcı Hizmetli)	MEB Okulöncesi Eğitim ve İlköğretim Kurumları Yön.(Md.50/1,2,3)
OGYE	MEB Eğitimde Kalite Yönetim Sistemi Yönergesi (Md. 4)
EKYS	MEB Eğitimde Kalite Yönetim Sistemi Yönergesi (Md. 4)
İhale Komisyonu	MEB Okulöncesi Eğitim ve İlköğretim Kurumları Yön. (Madde 69)
Ücret tespit komisyonu	MEB Okulöncesi Eğitim ve İlköğretim Kurumları Yön. (Madde 67)
Muayene ve Teslim Alma Komisyonu	MEB Okulöncesi Eğitim ve İlköğretim Kurumları Yön. (Madde 69)
Okul Aile Birliği	MEB Okulöncesi Eğitim ve İlköğretim Kurumları Yön. (Madde 80)
Öğretmenler Kurulu	MEB Okulöncesi Eğitim ve İlköğretim Kurumları Yön. (Madde 34)
Zümre Öğretmenler Kurulu	MEB Okulöncesi Eğitim ve İlköğretim Kurumları Yön. (Madde 35)

## 2.4. Üst Politika Belgeler Analizi

Tablo2.Üst Politika Belgeler Analizi Tablosu

Üst Politika Belgesi	İlgili Bölüm/Referans
1	Millî Eğitim Bakanlığı Stratejik Planı,
2	Giresun Millî Eğitim Müdürlüğü Stratejik Planı,
3	

## 2.5. Faaliyet Alanları ile Ürün/Hizmetlerin Belirlenmesi

Tablo3.Faaliyet Alanlar/Ürün ve Hizmetler Tablosu

Faaliyet Alanı	Ürün/Hizmetler
Öğretim-egitim faaliyetleri	<ol style="list-style-type: none"><li>1.Öğrencilerin eğitim öğretime etkin katılımlarıyla donanımlı olarak bir üst öğrenime geçişi sağlanacaktır.</li><li>2. Öğrencilere medeniyetimizin ve insanlığın ortak değerleriyle çağın gereklerine uygun bilgi, beceri, tutum ve davranışlar kazandırılacaktır.</li><li>3. Eğitim ortamlarının fiziki imkânları geliştirilecektir.</li><li>4. Okulun eğitimin temel ilkeleri doğrultusunda niteliğini arttırmak amacıyla kurumsal kapasite geliştirilecektir.</li><li>5. Ortaokul kademesinde öğrencilerin kaliteli eğitime erişimleri fırsat eşitliği temelinde artırılarak bilişsel, duyuşsal ve fiziksel olarak çok yönlü gelişimleri sağlanacak ve temel hayat becerilerini edinmiş öğrenciler yetiştirilecektir.</li><li>6. Eğitim ve öğretimin niteliğinin geliştirilmesini sağlanacaktır.</li><li>7. Öğrencilerin eğitim öğretime etkin katılımlarıyla donanımlı olarak bir üst öğrenime geçişi sağlanacaktır.</li><li>8. Öğrencilere medeniyetimizin ve insanlığın ortak değerleriyle çağın gereklerine uygun bilgi, beceri, tutum ve davranışlar kazandırılacaktır.</li><li>9. Eğitim- öğretim yılı içerisinde okullarda geleneksel çocuk oyunları yarışması düzenlenecektir.</li><li>10. Eğitimin temel ilkeleri doğrultusunda okulun niteliğini arttırmak amacıyla kurumsal kapasite geliştirilecektir.</li></ol>

<p><b>Rehberlik faaliyetleri</b></p>	<p><b>Hizmet-1 Rehberlik Hizmetleri</b>  Veli (OÖ ve İÖ Yön. (Md.17)  Öğrenci  Öğretmen(OÖ ve İÖ Yön. (Md.43-44)</p>
<p><b>Sosyal faaliyetler</b></p>	<p>1 Her bir öğrencinin bir kulüp faaliyetinde aktif olarak yer alması sağlanarak kulüp faaliyetlerinin etkinliği artırılacaktır.  2 Okul bünyesinde yarışmalar düzenlenecektir.  3 Diğer kurum ve kuruluşlarla iş birliği içerisinde yürütülen bilimsel, sosyal, kültürel, sanatsal ve sportif alanlardaki faaliyetler artırılacaktır.  4 Okul bahçeleri çocukların geleneksel oyunlarla vakit geçirmelerini sağlayacak ve gelişimlerini destekleyecek şekilde etkin olarak kullanılacaktır  5 Okul bünyesinde etkinlikler düzenlenecektir.  7 Öğrencilerin yerel, ulusal ve uluslararası proje ve yarışmalara katılmaları teşvik edilecektir.  8 E-okul sisteminde bulunan sosyal etkinlik modülünde gerçekleştirilen etkinlikler işlenecektir.  9 Okul bahçeleri geleneksel çocuk oyunlarına yönelik düzenlenecektir.  10 Öğrenci seviyesine ve öğretim programı kazanımlarına uygun olarak geleneksel çocuk oyunları ders içi etkinliklerde kullanılacaktır.</p>
<p><b>Sportif faaliyetler</b></p>	<p>1.Okulun öğrenci sayısına uygun sporların yapılmasına çalışılacak.  2.Öğrencilerin sportif yarışmalara katılımı sağlanacak.</p>
<p><b>Kültürel ve sanatsal faaliyetler</b></p>	<p>1.Öğrencilerin seviyelerine uygun olarak toplumsal sorunların çözümüne katkı sağlamak ve farkındalık oluşturmak amacıyla afet ve acil durum, çevre, eğitim, spor, kültür ve turizm, sağlık ve sosyal hizmetler alanlarında yarışmalara, toplum hizmeti faaliyetlerine katılımları artırılacaktır.</p>
<p><b>İnsan kaynakları faaliyetleri(mesleki gelişim faaliyetleri, personeletkinlikleri...)</b></p>	<p>1. Okul yöneticilerinin ve öğretmenlerin mesleki gelişim ihtiyaçları tespit edilerek bu ihtiyaçları gidermeye yönelik bir mesleki gelişim planı hazırlanacaktır.  2. Bakanlık, diğer kurum ve kuruluşlarla yapılan iş birlikleri kapsamında yardımcı personelin görev alanı ile ilgili iş başı eğitim almaları sağlanacaktır.  3. Okul öğretmenlerinin alanlarında mesleki gelişimlerini ve öğretmenlik yeterliklerini geliştirmek için mahalli ve merkezi düzeyde eğitim almaları sağlanacaktır.</p>

	<p>4. Okul yöneticilerinin ve öğretmenlerin dijital platformlar aracılığıyla verilen eğitimlere katılmaları teşvik edilecektir.</p> <p>5. Okul personelinin motivasyon, iş doyum ve kurumsal bağlılık düzeylerini artıracak çalışmalar yapılacaktır.</p>
<b>Okulaile birliği faaliyetleri</b>	Ailelere yönelik bilgi, beceri ve tutumların geliştirilmesine yönelik çalışmalar yapılacaktır
<b>Öğrencilere yönelik faaliyetler</b>	<p>1. Öğrencilerin genel derslerdeki kazanım eksiklikleri tespit edilerek destekleme ve yetiştirme kurslarıyla akademik yeterliklerinin artırılması sağlanacaktır.</p> <p>2. Öğrencilerin kazanım eksiklikleri tespit edilerek destekleme ve yetiştirme kurslarıyla akademik yeterliklerinin artırılması sağlanacaktır.</p> <p>3. Öğrencilerin kompozisyon, resim, şiir vb. yarışmalara katılmaları teşvik edilecek, okul içerisinde yapılan yarışmalarda öğrencilerin ödüllendirilmesi sağlanacaktır.</p> <p>4. Okul kütüphanesi zenginleştirilecek, öğrencilerin kitap okumasını teşvik edecek etkinlikler düzenlenecektir.</p> <p>5. Öğrencilerin yerel, ulusal ve uluslararası proje ve yarışmalara katılmaları teşvik edilecektir.</p>
<b>Ölçmedeğerlendirme faaliyetleri</b>	<p>1. yazılılarda yapılan analizlerle konu eksikleri tespit edilecek</p> <p>2. Ortak sınavlara katılım sağlanacak.</p> <p>3. DYK içerikleri öğrencinin hazır bulunuşluk seviyesi dikkate alınarak hazırlanacaktır.</p>
<b>Öğrenme ortamlarına yönelik faaliyetler</b>	1. Okulun fiziki mekânların (derslikler, spor salonu, kütüphaneler, atölyeler vb.) iyileştirilmesi için kamu idareleri, belediyeler ve işverenlerle iş birlikleri yapılacaktır.
<b>Ders dışı faaliyetler</b>	1. Gezi ve her türlü sanatsal, kültürel etkinliklerin yapılması sağlanacaktır.

## 2.6. Paydaş Analizi

Paydaş analizi katılımı sağlamanın en önemli aracıdır. İdarenin etkileşim içerisinde olduğu tarafların stratejik planla ilgili görüşlerin dikkate alınması, okul hizmetlerinden yararlananların ihtiyaçları doğrultusunda şekillendirilmesi ile stratejik planın paydaşlar tarafından sahiplenilmesini ve başarı düzeyinin artırılmasını sağlar. Eğitim açısından paydaş, bir okulun veya kurumun ürün ve hizmetleriyle ilgisi olan, okul doğrudan veya dolaylı, olumlu ya da olumsuz yönde etkilenen veya okulu kurumunu etkileyen tüm tarafları içerir. Her bir paydaşın rolü okul/kurumun gelişimi için çok önemlidir. Başarılı bir okul/kurumun en hayati bileşeni, tüm paydaşların olumlu katılımıdır. Paydaşları iç paydaşlar ve dış paydaşlar olarak sınıflandırılır.

### İç Paydaşlar:

Hizmetlerin paydaş ihtiyaçları doğrultusunda şekillendirilebilmesi için paydaşların taleplerinin bilinmesi gerekmektedir. Bu nedenle durum analizi kapsamında paydaş analizinin yapılması önem arz etmektedir.

Paydaşlar, kurumun ürün ve hizmetleri ile ilgisi olan, kurumdan doğrudan veya dolaylı, olumlu ya da olumsuz yönde etkilenen veya kurumunu etkileyen kişi, grup veya kurumlardır. Boztekke Ortaokulu paydaşları temel paydaşları öğrenci ve öğretmen olmakla birlikte eğitimin dışsal etkisi nedeniyle okul çevresinde etkileşim içinde bulunan geniş bir paydaş kitlesi bulunmaktadır. Paydaşlarımızın görüşleri anket, toplantı, dilek ve istek kutuları, elektronik ortamda iletilen önerilerde dâhil olmak üzere çeşitli yöntemlerle sürekli olarak alınmaktadır.

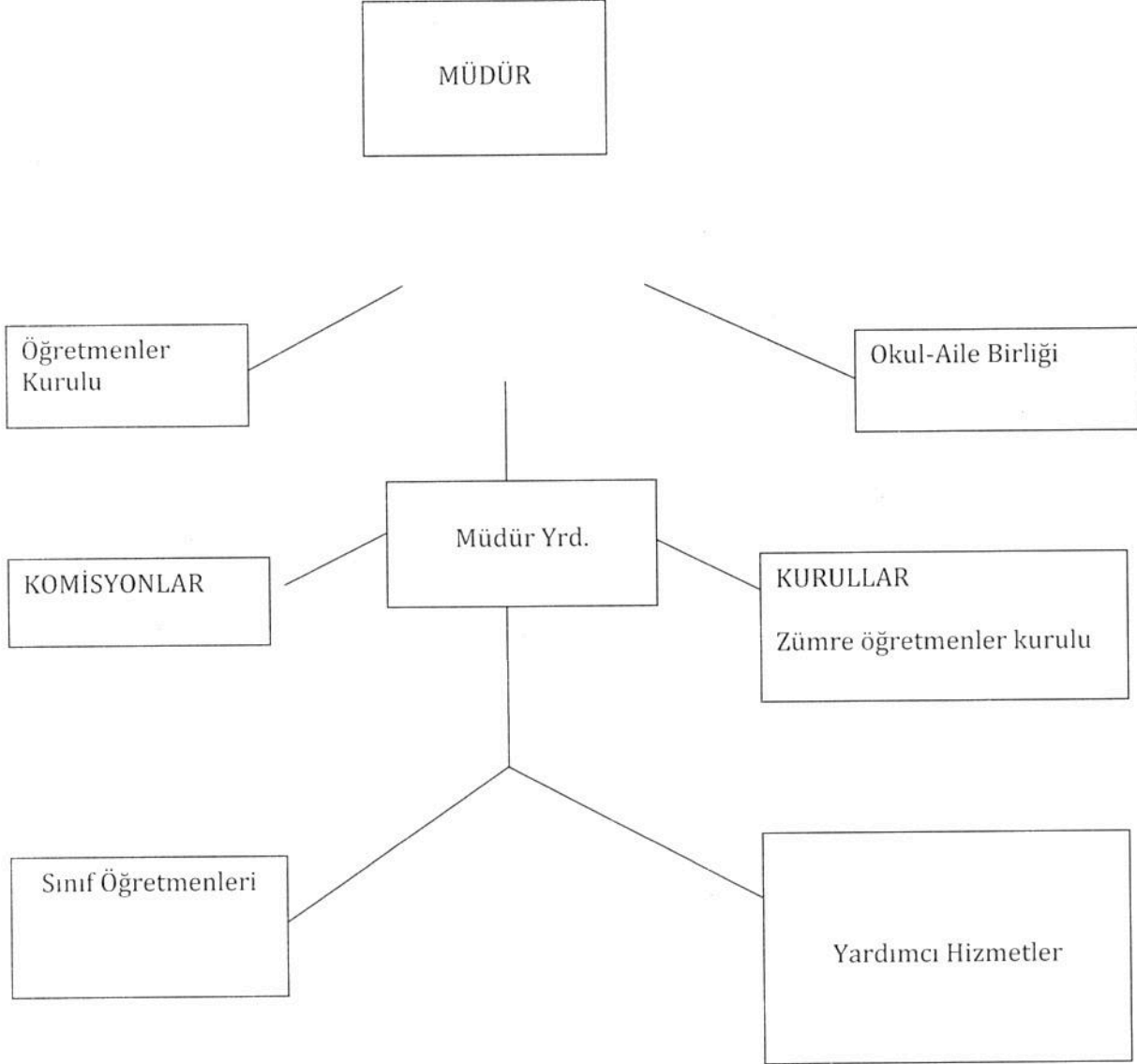
### Dış Paydaşlar:

Belirlenen paydaşların tümü ile etkili bir iletişim kurulması imkânsız olduğundan paydaşlar, kurumun faaliyetlerini etkileme derecesi ile kurumun faaliyetlerinden etkilenme derecesine göre önceliklendirilmiştir. Okul/kurumun dış paydaşları; veliler, il ve ilçe millî eğitim müdürlükleri, Valilik, kamu kurum ve kuruluşları, muhtarlar, sivil toplum ve özel sektör kuruluşları vb. olarak sıralanabilir.

## 2.7. Okul/Kurum İçi Analiz

### 2.7.1. Teşkilat Yapısı

Okul /Kurum Teşkilat Şeması



Tablo4.Okul/Kurum İçi Analiz İçerik Tablosu

Okul/Kurum İçi	Analiz İçerik Tablosu
Öğrencisayıları	62
Akademikbaşarıverileri	E-Okul verilerine göre sınıf tekrarı yapan öğrenci yoktur.
Sosyal-kültürel- bilimselvesportifbaşarı verileri	Öğrencilerimiz ilde yapılan faaliyetlere katılarak katılım belgeleri almaya hak kazanmışlar. Katıldıkları yarışmaların %50'sinen ise ödül alma hakkını elde etmişlerdir.
Öğrenmestillerienvanteri	E-Okul Kayıtlarına göre devamsızlık sınırını aşan öğrenci bulunmamaktadır.
Devam-devamsızlıkverileri	E-Okul Kayıtlarına göre devamsızlık sınırını aşan öğrenci bulunmamaktadır.
Okul disiplinini etkileyenfaktörleranketi	Disiplini bozan herhangi bir olay karşılaşılmamıştır.
İnsankaynaklarıverileri	Okulda 14 çalışan ve 62 öğrenci bulunmaktadır.
Öğretmenlerin hizmet içi eğitim atılmaoranları	ÖBA ve e-devlet üzerinden yapılan hizmet içi eğitimlere katılım %80'dir.
Öğrenme ortamı verileri	9 Derslik-Kütüphane-Fen laboratuvarı-Çok Amaçlı Salon
Okul/kurum ortamını değerlendirmeanketi	Okulun ihtiyaçlarını karşılamaktadır.

## 2.7.2. İnsan Kaynakları

Tablo5.Çalışanların Görev Dağılımı

Çalışanın Ünvanı	Görevleri
Okul/Kurum Müdürü	Okulda bütün çalışmalarını ilgililerle iş birliği yaparak eğitim yılı başlamadan önce plânlar ve düzenler. Eğitim ve yönetimin verimliliğini artırmak, eğitimin kalitesini yükseltmek ve bu konuda sürekli gelişimi sağlamak için gerekli araştırmaları yapar, eğitimle ilgili gelişmeleri izler ve sonuçlarını değerlendirir. Aylık ve günlük plânların eğitim programlarına göre hazırlanmasında ve diğer çalışmalarda öğretmenlere rehberlik eder, plânlarını imzalar ve çalışmalarını denetler.
MüdürBaşYardımcısı	-
MüdürYardımcısı	Müdür yardımcısı, okulun işleyişinden ve işlerin düzenli olarak yürütülmesinden müdüre karşı sorumludur. Okulun yönetim, eğitim ve büro işleriyle ilgili olarak müdür tarafından verilen görevleri yapar.
Atölye ve Bölüm Şefleri	-
Öğretmenler	Öğretmen; kanun, tüzük, yönetmelik, yönerge ve emirlerle programlarda belirtilen görevleri yerine getirmekle yükümlüdür. Öğretmen, Millî Eğitim Bakanlığı Yönetici ve Öğretmenlerinin Ders ve Ek Ders Saatlerine ilişkin Karar gereğince kendisine verilen ders ve ek ders görevini yapmak zorundadır.
Yönetim İşleri ve Büro Memuru	-
Yardımcı Hizmetler Personeli	Okul binası ve okuldaki eşyaların temizliğini, basit bakım ve onarımlarını yapar. Okul yönetimince yapılacak plânlama ve iş bölümüne göre her türlü yazı ve dosyayı dağıtır ve toplar. Okula gelen-giden çeşitli malzeme ile araç-gereci gerekli yerlere taşır ve yerleştirir.



Tablo6.İdari Personelin Katıldığı Hizmet İçi Programları

AdiveSoyadı	Görevi	KatıldığıÇalışmanınAdı	KatıldığıYıl	BelgeNo
Harun ÖKSÜZ	Müdür	2.01.03.01.080 - Bağımlılıkla Mücadele Semineri 1	10/02/2023	
		2.01.01.08.010 - Bireyselleştirilmiş Eğitim Programı Hazırlama Semineri	16/02/2023	
		2.02.04.01.071 - Özel Yetenekli Öğrencilerin Ayırt Edici Özellikleri Semineri	24/06/2023	
		2.01.03.01.185 - MEB Birim Amirlerinin Öğretmen Bilgilendirme Semineri	16/11/2023	
		4.01.04.02.037 - Risk Değerlendirme Eğitimi Semineri	02/05/2023	
Nazife COŞTU	Müdür Yardımcısı	2.01.03.01.148 - Gençlerle İletişim Semineri	14/10/2023	
		2.01.03.01.132 - e Twinning, Erasmus+Proje ve Etkinlikleri Semineri	18/11/2023	
		2.01.03.01.169 - Okul Yöneticilerinin Rehberlik Koordinasyon Eğitimi Semineri	18/11/2023	
		2.01.03.01.185 - MEB Birim Amirlerinin Öğretmen Bilgilendirme Semineri	16/11/2023	
		2.01.03.01.144 - Hijyen Eğitimi Semineri	02/03/2024	

Tablo7.Öğretmenlerin Hizmet Süreleri (Yıl İtibarıyla)

HizmetSüreleri	Branşı	Kadın	Erkek	HizmetYılı	Toplam
1-3Yıl					
4-6Yıl					
7-10Yıl	Matematik-Din Kül.- Sosyal Bil.	1	2	11-10-8	3
11-15Yıl	Fen Bil.	1		11	1
16-20	Türkçe-Beden	2		20-11	2
20veüzeri	Sosyal Bilgiler- İngilizce		2	27-27	2

Tablo8.Öğretmenlerin Katıldığı Hizmet İçi Eğitim Programları

AdiveSoyadı	Branşı	KatıldığıÇalışmanınAdı	KatıldığıYıl	BelgeNo
Atalay GÜLENC	Matematik	2.01.03.01.026 - Çöpün Yolculuğu ve Geri Dönüşüm Semineri	2023	
		2.01.03.01.137 - Okul Kültürünün Geliştirilmesi Semineri	2023	
		2.01.03.01.095 - Türk Mitolojisinin Eğitimdeki Yeri ve Önemi Semineri	2023	
		2.01.03.01.101 - Zaman Yönetimi Semineri	2023	
Dilek BAHAR	Beden Eğitimi	2.01.03.01.185 - MEB Birim Amirlerinin Öğretmen Bilgilendirme Semineri	2023	
		2.01.03.01.080 - Bağımlılıkla Mücadele Semineri 1	2023	
		2.01.03.01.095 - Türk Mitolojisinin Eğitimdeki Yeri ve Önemi Semineri 2.01.03.01.105 - Uluslararası Mangala Oyunları Semineri 2	2023	

		2.01.03.01.185 - MEB Birim Amirlerinin Öğretmen Bilgilendirme Semineri 3.03.01.02.002 - Uzman Öğretmenlik Eğitim Programı Semineri		
Gülşah KAYA YATAR	Fen Bilimleri	2.01.03.01.085 - Hayatımızdaki Öğretmen Semineri 2.01.03.01.084 - Çocuk Kitapları ve Türkçe Dil Becerileri Semineri 2.01.03.01.098 - Etkili İletişim ve Sınır Çizibilme Semineri 3.03.01.02.002 - Uzman Öğretmenlik Eğitim Programı Semineri 2.01.03.01.185 - MEB Birim Amirlerinin Öğretmen Bilgilendirme Semineri	2023	
Hasan Hüseyin TTEKİR	Din Kül. Ve Ahl. Bil.	2.01.03.01.080 - Bağımlılıkla Mücadele Semineri 1 2.01.03.01.095 - Türk Mitolojisinin Eğitimdeki Yeri ve Önemi Semineri 2.01.03.01.107 - İslam Medeniyeti Semineri 2.01.03.01.148 - Gençlerle İletişim Semineri 2.01.03.01.185 - MEB Birim Amirlerinin Öğretmen Bilgilendirme Semineri	2023	
Havva Semra ÖCAL	Türkçe	2.01.03.01.095 - Türk Mitolojisinin Eğitimdeki Yeri ve Önemi Semineri 2.01.03.01.137 - Okul Kültürünün Geliştirilmesi Semineri 2.01.03.01.185 - MEB Birim Amirlerinin Öğretmen Bilgilendirme Semineri 2.01.03.01.080 - Bağımlılıkla Mücadele Semineri 1	2023	
Uğur KOYUNCUOĞLU	İngilizce	2.01.01.08.010 - Bireyselleştirilmiş Eğitim Programı Hazırlama Semineri 2.01.03.01.080 - Bağımlılıkla Mücadele Semineri 1 2.01.03.01.083 - Çocuk ve Ergenlerde Kayıp ve Yas Semineri	2023	

		2.01.03.01.116 - Afet Sonrası Ruh Sağlığı Semineri 2.01.03.01.101 - Zaman Yönetimi Semineri 2.01.03.01.137 - Okul Kültürünün Geliştirilmesi Semineri 2.01.03.01.148 - Gençlerle İletişim Semineri 4.01.04.02.037 - Risk Değerlendirme Eğitimi Semineri		
Züleyha CANSIZ	Sosyal Bilgiler	2.01.03.01.080 - Bağımlılıkla Mücadele Semineri 1 2.01.03.01.083 - Çocuk ve Ergenlerde Kayıp ve Yas Semineri 2.01.03.01.101 - Zaman Yönetimi Semineri 2.01.03.01.085 - Hayatımızdaki Öğretmen Semineri	2023	
Ayça TÜRK	Ana Sınıfı	2.01.03.01.080 - Bağımlılıkla Mücadele Semineri 1 2.01.03.01.101 - Zaman Yönetimi Semineri 2.01.03.01.137 - Okul Kültürünün Geliştirilmesi Semineri 2.01.03.01.148 - Gençlerle İletişim Semineri 2.01.03.01.185 - MEB Birim Amirlerinin Öğretmen Bilgilendirme Semineri	2023	
Nurgül YÜKSEL	Sınıf Öğretmeni	2.01.03.01.080 - Bağımlılıkla Mücadele Semineri 12.01.03.01.101 - Zaman Yönetimi Semineri 2.01.03.01.137 - Okul Kültürünün Geliştirilmesi Semineri 2.01.03.01.148 - Gençlerle İletişim	2023	

		Semineri 2.01.03.01.185 - MEB Birim Amirlerinin Öğretmen Bilgilendirme Semineri 2.02.04.01.071 - Özel Yetenekli Öğrencilerin Ayırt Edici Özellikleri Semineri		
Rabiye AKARSU DURMUŞ	Sınıf Öğretmeni	2.01.03.01.080 - Bağımlılıkla Mücadele Semineri 1 12.01.03.01.101 - Zaman Yönetimi Semineri 2.01.03.01.137 - Okul Kültürünün Geliştirilmesi Semineri 2.01.03.01.148 - Gençlerle İletişim Semineri 2.01.03.01.185 - MEB Birim Amirlerinin Öğretmen Bilgilendirme Semineri 2.02.04.01.071 - Özel Yetenekli Öğrencilerin Ayırt Edici Özellikleri Semineri 2.02.08.11.001 - Çalışanların Temel İş Sağlığı ve Güvenliği Eğitimi Kursu (Az Tehlikeli İşyerleri) 2.01.03.01.145 - Okullarda Hijyen Eğitimi Semineri	2023	2024

Tablo9.KurumdakiMevcutHizmetli/MemurSayısı

	Görevi	Erkek	Kadın	EğitimDu rumu	HizmetYılı	Toplam
1	Memur					
2	Hizmetli	1		İlkokul	26	1
3	Hizmetli		1	İlkokul	1	1
4	.....					
5						
6						

Tablo10.Çalışanların Görev Dağılımı

ÇalışanınÜnvanı	Görevleri
Okul /KurumMüdü rü	<p>a)Okulda bütün çalışmalarını ilgililerle iş birliği yaparak eğitim yılı başlamadan önce plânlar ve düzenler.</p> <p>b)Eğitim ve yönetimin verimliliğini artırmak, eğitimin kalitesini yükseltmek ve bu konuda sürekli gelişimi sağlamak için gerekli araştırmaları yapar, eğitimle ilgili gelişmeleri izler ve sonuçlarını değerlendirir.</p> <p>c) Aylık ve günlük plânların eğitim programlarına göre hazırlanmasında ve diğer çalışmalarda öğretmenlere rehberlik eder, plânlarını imzalar ve çalışmalarını denetler.</p> <p>d) Kurumun temizlik ve düzeni ile öğretmen ve diğer personelin sağlık, temizlik ve beslenme işleriyle ilgili çalışmalarını izler. Aylık yemek listesinin çocukların gelişim özellikleri, ihtiyaçları ve çevre şartları doğrultusunda hazırlanmasında müdür yardımcısı ve öğretmenlerle iş birliği yapar.</p> <p>e) Okul bina ve tesislerinin kullanımı, bakımı, temizliği, doğal afete karşı korunması, binanın fiziksel durumu ve donanımından kaynaklanan kazalara neden olabilecek merdiven, radyatör, soba, korniş, kapı, pencere, kaygan zemin, oyun materyali ve benzeri unsurlara karşı okulun iç ve dış güvenliğinin sağlanması yönünde gereken önlemleri alır.</p> <p>f) Özel eğitim gerektiren çocukların eğitimi için gerekli önlemleri alır.</p> <p>g) Eğitim materyallerinin sağlanması, kullanılması, korunması, bakımı, temizliği ve düzeni için gerekli önlemleri alır.</p> <p>h) Çocukların periyodik olarak sağlık kontrollerinin yapılmasını sağlar.</p> <p>ı) Okulun yıllık bütçesini hazırlar, ödeneklerin zamanında ve yöntemine uygun kullanılmasına ilişkin işlemleri izler, bütçenin ilgili makamlara gönderilmesini sağlar.</p> <p>j) Eğitim istatistiklerinin, ödenek istem çizelgelerinin ve resmî yazıların hatasız ve eksiksiz hazırlanmasını ve ilgili makamlara zamanında gönderilmesini sağlar.</p> <p>k) Okulla ilgili olağanüstü durumları ilgili makama bildirir.</p> <p>l) ilgili makamlarca yazılı, basılı ya da elektronik ortamda yayımlanan kanun, yönetmelik, yönerge ve diğer emirlerin ilgililere duyurulmasını sağlar. Mevzuatın uygulanması ile ilgili önlemleri alır.</p> <p>m) Okulun taşınırlarını, göreve başlama veya görevden ayrılma durumunda 18.1.2007 tarihli ve 26407 sayılı Resmî Gazete’de yayımlanan Taşınır Mal Yönetmeliği hükümlerine göre devir-teslim eder.</p> <p>n) Okul öncesi eğitimin tanıtımı ve yaygınlaştırılması amacıyla toplantı, panel, sempozyum ve benzeri etkinliklerin düzenlenmesi için gerekli çalışmaları yapar</p> <p>o) Çocuklara verilen günlük yemek örneklerinin uygun ortamda 72 saat saklanmasını sağlar.</p> <p>p) Personelin disiplin ve sicil ile ilgili iş ve işlemlerini yürütür.</p>

	<p>r) Velilerden alınan ücretlerin harcanmasında harcama yetkilisi görevini yerine getirir.</p> <p>s) Görev tanımlarında belirtilen diğer görevleri yapar.</p> <p>ş) Okulda öğle yemeği saatlerinde çocukların düzenli olarak yemek yemelerini ve günlük eğitimin sona ermesinden velilerin çocuklarını teslim almalarına kadar geçen sürede okul-aile birliği ile de işbirliği yaparak çocukların gözetimleri ile ilgili tedbirleri alır.</p> <p>t) Okulun çevresinde müdür yardımcıları ve öğretmenler tarafından alan taraması yapılmasını sağlar.</p> <p>u) Çocukların sabahçı, öğlenci ve tam gün olarak gruplandırılmasında çalışan anne ve babaların taleplerini göz önünde bulundurur.</p>
Müdür BaşYardımcısı	
MüdürYardımcısı	<p>Müdür yardımcısı, okulun işleyişinden ve işlerin düzenli olarak yürütülmesinden müdüre karşı sorumludur.</p> <p>a) Okulun yönetim, eğitim ve büro işleriyle ilgili olarak müdür tarafından verilen görevleri yapar.</p> <p>b) Öğretmenlerce tutulan çocuk gelişim kayıtlarını izler.</p> <p>c) Aylık yemek listesini hazırlar veya hazırlatır.</p> <p>d) Yemekhane ve okulun genel temizlik işlerini organize eder.</p> <p>e) Okula gelen erzakın muayenesini ve günlük erzakın ambardan çıkarılmasını sağlar.</p> <p>f) Gerektiğinde okul müdürüne vekâlet eder.</p> <p>g) Okul müdürü tarafından verilen diğer görevleri yapar.</p> <p>h) Okulda öğle yemeği saatlerinde çocukların düzenli olarak yemek yemelerini ve günlük eğitimin sona ermesinden velilerin çocuklarını teslim almalarına kadar geçen sürede çocukların gözetimleri ile ilgili olarak okul müdürü tarafından alınan tedbirlerin uygulanmasına yardımcı olur."</p>
Atölye ve Bölüm Şefleri	
Öğretmenler	<p>Öğretmen; kanun, tüzük, yönetmelik, yönerge ve emirlerle programlarda belirtilen görevleri yerine getirmekle yükümlüdür. Öğretmen, Millî Eğitim Bakanlığı Yönetici ve Öğretmenlerinin Ders ve Ek Ders Saatlerine ilişkin Karar gereğince kendisine verilen ders ve ek ders görevini yapmak zorundadır.</p> <p>a) Eğitim programına uygun olarak aylık ve günlük planları hazırlar ve uygular, Öğretmen Çalışma (Eğitim) Saatleri Devam Takip Defterini doldurur ve imzalar.</p> <p>b) Etkinlikler için gereken eğitim materyallerini hazırlar. Araç-gereç ve eğitim materyallerinin korunmasını, bakım ve onarımını sağlar.</p> <p>c) Yönetimin vereceği eğitimle ilgili diğer görevleri yapar.</p> <p>d) Aile eğitimiyle ilgili çalışmaların plânlanmasına katılır ve uygular.</p> <p>e) Okulda kutlanacak özel günleri plânlar ve uygular.</p>

	<p>f) Okulun genel eğitim etkinliklerine katılır.</p> <p>g) Özel eğitim gerektiren çocukların eğitimi için önlemler alır.</p> <p>h) Nöbet çizelgesine uygun olarak nöbet görevini yerine getirir.</p> <p>ı) Kanun, Tüzük, Yönerge, Genelge ve Tebliğler Dergisini okur ve imzalar.</p> <p>j) Öğretmenler Kurulu ve zümre öğretmenler kurulu toplantılarına katılır.</p>
Yönetim İşleri veBüroMemuru	
YardımcıHizmetlerP ersoneli	<p>a) Okul binası ve okuldaki eşyaların temizliğini, basit bakım ve onarımlarını yapar.</p> <p>b) Okula gelen-giden çeşitli malzeme ile araç-gereci gerekli yerlere taşır ve yerleştirir.</p> <p>c) Okul yönetimince yapılacak plânlama ve iş bölümüne göre her türlü yazı ve dosyayı dağıtır ve toplar.</p> <p>d) Hizmet yerlerinin aydınlatma ve ısıtma işlerinde çalışır.</p> <p>e) Yönetici ve öğretmenler tarafından kendisine verilen hizmetlerle ilgili diğer görevleri yerine getirir.</p> <p>f) Okul bahçesinin ve bahçe araç - gerecinin temizlik, bakım ve onarımı ile ilgili bahçıvanlık hizmetlerini yapar.</p>

**Tablo11.Okul/kurumRehberlikHizmetleri**

MevcutKapasite				MevcutKapasiteKullanımivePerformans					
PsikolojikDanışmanNormSayısı	Görev Yapan Psikolojik DanışmanSayısı	İhtiyaçDuyulanPsikolojikDanışmanS ayı	GörüşmeOdasıSayısı	DanışmanlıkHizmetiAl an			Rehberlik Hizmetleri ile İlgiliDüzenlenen Eğitim/PaylaşımToplantısıvb.F aaliyetSayısı		
				ÖğrenciSayısı	ÖğretmenSayısı	VeliSayısı	ÖğretmenlereYönelik	ÖğrencilereYönelik	VelilereYönelik
0	0	1	0	62	10	62	0	1	1



### 2.7.3.Teknolojik Düzey

Tablo12.Teknolojik Araç-Gereç Durumu

Araç-Gereçler	2021	2022	2023	İhtiyaç
Akıllı Tahta Sayısı	11	11	11	
Masaüstü Bilgisayar Sayısı	12	12	12	
Taşınabilir Bilgisayar Sayısı	1	1	1	
Yazıcı Sayısı	2	2	2	
Fotokopi Makinası Sayısı	4	4	4	

Tablo13.FizikiMekânDurumu

FizikiMekân	Var	Yok	Adedi	İhtiyaç	Açıklama
ÖğretmenÇalışmaOdası	X		1		
EkipmanOdası	X				
Kütüphane	X				
RehberlikServisi		X			
ResimOdası		X			
MüzikOdası		X			
ÇokAmaçlıSalon		X			
SporSalonu	X				

## 2.7.4. İstatistiki Veriler

### Okulun Mevcut Durumu: Temel İstatistikler

#### Okul Künyesi

Okulumuzun temel girdilerine ilişkin bilgiler altta yer alan okul künyesine ilişkin tabloda yer almaktadır.

#### Temel Bilgiler Tablosu- Okul Künyesi

İli: Giresun	İlçesi: Merkez				
Adres:	Boztekke Köyü Camiyanı Mah.	Coğrafi Konum (link):	<a href="http://boztekkeilkokulu.meb.k12.tr/tema/harita.php">http://boztekkeilkokulu.meb.k12.tr/tema/harita.php</a> 40°53'25.5"N 38°18'03.2"E		
Telefon Numarası:	04542633454	Faks Numarası:	04542633454		
e- Posta Adresi:	717333@meb.k12.tr	Web sayfası adresi:	<a href="http://boztekkeortaokulu.meb.k12.tr/">http://boztekkeortaokulu.meb.k12.tr/</a>		
Kurum Kodu:	717333	Öğretim Şekli:	Tam Gün (Tam Gün/İkili Eğitim)		
Okulun Hizmete Giriş Tarihi : 1970		Toplam Çalışan Sayısı	13		
Öğrenci Sayısı:	Kız	25	Öğretmen Sayısı	Kadın	7
	Erkek	35		Erkek	4
	Toplam	60		Toplam	11
Derslik Başına Düşen Öğrenci Sayısı		:6	Şube Başına Düşen Öğrenci Sayısı		:6
Öğretmen Başına Düşen Öğrenci Sayısı		:5	Şube Başına 30'dan Fazla Öğrencisi Olan Şube Sayısı		:-
Öğrenci Başına Düşen Toplam Gider Miktarı		600 TL	Öğretmenlerin Kurumdaki Ortalama Görev Süresi		14

#### Çalışan Bilgileri

Okulumuzun çalışanlarına ilişkin bilgiler altta yer alan tabloda belirtilmiştir.

#### Çalışan Bilgileri Tablosu

Unvan*	Erkek	Kadın	Toplam
Okul Müdürü ve Müdür Yardımcısı	1	1	2
Sınıf Öğretmeni	-	2	2
Branş Öğretmeni	3	4	7
Rehber Öğretmen	-	-	-
İdari Personel	-	-	-
Yardımcı Personel	1	1	2
Güvenlik Personeli	-	-	-
<b>Toplam Çalışan Sayıları</b>	<b>5</b>	<b>8</b>	<b>13</b>

#### Okulumuz Bina ve Alanları

Okulumuzun binası ile açık ve kapalı alanlarına ilişkin temel bilgiler altta yer almaktadır.

## Okul Yerleşkesine İlişkin Bilgiler

		Özel Alanlar	Var	Yok
Okul Bölümleri				
Okul Kat Sayısı	2	Çok Amaçlı Salon	X	
Derslik Sayısı	9	Çok Amaçlı Saha		X
Derslik Alanları (m2)	25	Kütüphane	X	
Kullanılan Derslik Sayısı	9	Fen Laboratuvarı	X	
Şube Sayısı	9	Bilgisayar Laboratuvarı	X	
İdari Odaların Alanı (m2)	15	İş Atölyesi		X
Öğretmenler Odası (m2)	30	Beceri Atölyesi		X
Okul Oturum Alanı (m2)	657	Pansiyon		X
Okul Bahçesi (Açık Alan)(m2)	998			
Okul Kapalı Alan (m2)	1017			
Sanatsal, bilimsel ve sportif amaçlı toplam alan (m <sup>2</sup> )	-			
Kantin (m2)	-			
Tuvalet Sayısı	8			
Diğer (.....)				

## Sınıf ve Öğrenci Bilgileri

Okulumuzda yer alan sınıfların öğrenci sayıları alttaki tabloda verilmiştir.

SINIFI	Kız	Erkek	Toplam	SINIFI	Kız	Erkek	Toplam
5/A	2	2	4	7/A	5	3	8
6/A	1	6	7	8/A	5	5	10

## Donanım ve Teknolojik Kaynaklarımız

Teknolojik kaynaklar başta olmak üzere okulumuzda bulunan çalışır durumdaki donanım malzemesine ilişkin bilgiye alttaki tabloda yer verilmiştir.

## Teknolojik Kaynaklar Tablosu

Akıllı Tahta Sayısı	11	TV Sayısı	-
Masaüstü Bilgisayar Sayısı	12	Yazıcı Sayısı	2
Taşınabilir Bilgisayar Sayısı	1	Fotokopi Makinası Sayısı	4
Projeksiyon Sayısı	-	İnternet Bağlantı Hızı	50.000 Kbps

### Gelir ve Gider Bilgisi

Okulumuzun genel bütçe ödenekleri, okul aile birliği gelirleri ve diğer katkılarda dâhil olmak üzere gelir ve giderlerine ilişkin son iki yıl gerçekleşme bilgileri alttaki tabloda verilmiştir.

Yıllar	Gelir Miktarı	Gider Miktarı
2023	5.820,00 TL	4.000,35 TL
2024	5.019,08 TL	6.501,23 TL

### 2.8. GZFT Analizi

#### Güçlü ve Zayıf Yönler ile Fırsat ve Tehditler

#### GZFT (Güçlü, Zayıf, Fırsat, Tehdit) Analizi

Okulumuzun temel istatistiklerinde verilen okul künyesi, çalışan bilgileri, bina bilgileri, teknolojik kaynak bilgileri ve gelir gider bilgileri ile paydaş anketleri sonucunda ortaya çıkan sorun ve gelişime açık alanlar iç ve dış faktör olarak değerlendirilerek GZFT tablosunda belirtilmiştir. Dolayısıyla olguyu belirten istatistikler ile algıyı ölçen anketlerden çıkan sonuçlar tek bir analizde birleştirilmiştir.

Kurumun güçlü ve zayıf yönleri donanım, malzeme, çalışan, iş yapma becerisi, kurumsal iletişim gibi çok çeşitli alanlarda kendisinden kaynaklı olan güçlülükleri ve zayıflıkları ifade etmektedir ve ayrımda temel olarak okul müdürü/müdürlüğü kapsamında bakılarak iç faktör ve dış faktör ayrımı yapılmıştır.

**Tablo14.GZFT Listesi**

İçÇevre		DışÇevre	
GüçlüYönler	ZayıfYönler	Fırsatlar	Tehditler
1. Okul	1- Bazı velilerin okula olumsuz	1. Öğrencilerde devamsızlık	1-İlkokul ve ortaokul öğrencilerinin aynı bahçeyi kullanması, bahçenin

yönetimini n personele yaklaşımını n olumlu olması.	bakması.	problemlerinin çok fazla olmaması.	yetersiz olması.
2. Öğretmen kadrosunun tam ve uyumlu olması.	2- Spor alanlarının yetersizliği.	2. Okul ve çevrenin dış tehditlerden ve olumsuzluklardan uzak olması.	2-Okulun önünden araba yolu geçmesi, okul kullanım alanlarının araba yolunun kenarında olması.
3. Çok fazla disiplin sorununun yaşanmam ası.	3- Okul birimlerinin dağınık alanda olması.	3.Açık hava oyunlarını oynayabileceği açık alanlar olması.	3- Öğrencilere evdeki aile ilgisinin zayıf olması.
4. Öğrencileri n tamamına sıcak yemek verilmesi.	4- Rehber öğretmen olmaması.	4. Öğrencilerin doğal çevre ile iç içe olması, doğal gözlemleri yapabilmesi.	4-Taşımali eğitim olması.
5. Öğrencileri n genel olarak temiz ve tertipli olması.	5- Öğretmenlerin çoğunun hizmet eğitime gereken önemi vermemesi.	5. Eğitim öğretimin tam gün (normal eğitim) iç olması.	
6. Sınıf mevcutları nın az olması.	6- Maddi kaynakların yetersiz olması.	6. Fiber internet bağlantısının olması.	
7. Sınıflarda akıllı tahtaların ve eğitim materyaller inin eksiksiz olması.	7- Ailelerin eğitim düzeylerinin düşük olması nedeniyle, eğitime verdikleri önemin yetersizliği.	7. Okulun kütüphanesinin, fen laboratuvarının ve bilgi teknolojileri sınıfının bulunması.	

8. Okul, öğretmen, veli iletişiminin güçlü olması.	8- Öğrencilerle öğretmenlerin WC lavabolarının bir arada olması.	8. Şehir karmaşasından uzak, merkeze yakın ve ulaşımın kolay olması.	
9. Güvenlik Görevlisi ve yardımcı personelin yeterli sayıda olması, okulun her zaman temiz ve güvenli olması.	9- Okula ait bahçenin yetersizliği.		

### 3. GELECEĞEBAKIŞ

Okul Müdürlüğümüzün Misyon, vizyon, temel ilke ve değerlerinin oluşturulması kapsamında öğretmenlerimiz, öğrencilerimiz, velilerimiz, çalışanlarımız ve diğer paydaşlarımızdan alınan görüşler, sonucunda stratejik plan hazırlama ekibi tarafından oluşturulan Misyon, Vizyon, Temel Değerler; Okulumuz üst kuruluna sunulmuş ve üst kurul tarafından onaylanmıştır.

#### 3.1. Misyon

Atatürk ilkelerine bağlı, yaşamın her boyutunda etkin olarak yer alan, zamanı iyi kullanabilen, ilişkilerinde dürüstlüğü, güveni, hoşgörüyü esas alan ve etkili iletişim kurabilen, kendisiyle barışık sağlıklı bir güven duygusu ve özdenetim geliştirmiş, kendisine ve insanlığa karşı sorumluluklarını yerine getiren ve doğal çevreyle uyum içinde yaşayabilen(sağlıklı bir çevre bilincine sahip), eleştiren ve analitik düşünme gücüne sahip, büyük düşünebilen ve bunu hayata geçirme çabasında olan, insanların mutluluğunu hedeflemiş, milli ve manevi kültürünü evrensel değerler içinde koruyup geliştiren, bilgiyi etkili ve verimli kullanabilecek, dünya çapında bireyler yetiştiren bir eğitim kurumu olmaktır.

#### 3.2. Vizyon

Her öğrencinin koşulsuz sevgi ile evrensel bilgiye ulaşmasını, iyi bir üst eğitim kurumuna yerleşmesini, sosyal becerilerini geliştirmesini, toplumsal ve milli değerleri yaşamasını sağlamak, çocuklarımıza mutlu, başarılı bireyler olma isteği ve yeteneğini kazandırmaktır.

### 3.3. TemelDeğerler

1. Önce insan,
2. Karşılıklı güven ve dürüstlük,
3. Sabırlı, hoşgörülü ve kararlılık,
4. Eğitimde süreklilik anlayışı,
5. Adaletli performans değerlendirme,
6. Bireysel farkları dikkate almak,
7. Kendisiyle ve çevresi ile barışık olmak,
8. Yetkinlik, üretkenlik ve girişimcilik ruhuna sahip olmak,
9. Doğa ve çevreyi koruma bilinci,
10. Sürekli gelişim.

## 11. AMAÇ, HEDEF VE PERFORMANS GÖSTERGESİ İLESTRATEJİLERİN BELİRLENMESİ

### Amaçlar Hedefler Performans Göstergeleri ve Stratejiler

Tablo15.Amaç, Hedef, Gösterge ve Stratejilere İlişkin Kart Şablonu

TEMA:Eğitim ve Öğretimde Kalite

<b>Amaç1</b>	A1.Öğrencilerin eğitim öğretime etkin katılımlarıyla donanımlı olarak bir üst öğrenime geçişi sağlanacaktır.
<b>Hedef1.1</b>	H1. 1 Öğrenme kayıpları önleyici çalışmalar yapılarak azaltılacaktır.

PerformansGöstergeleri	BaşlangıçDeğeri**	1.Yıl	2.Yıl	3.yıl	4.Yıl	5.Yıl	İzleme Sıklığı
<b>PG1.1.1</b> Bir eğitim ve öğretim yılında destekleme ve yetiştirme kurslarına kayıt yaptıran öğrenci oranı (%100)	10	10	8	7	4	3	12 Ay
<b>PG1.1.2</b> Destekleme ve yetiştirme kurslarına devam eden öğrencilerin katılım sağladığı derslerin not ortalaması	70	70	75	76	77	80	12 Ay
<b>PG1.1.3</b> 20 gün ve üzeri özürsüz devamsızlık yapan öğrenci oranı (%)	0	0	0	0	0	0	12 Ay
<b>PG1.1.4</b> 20 gün ve üzeri özürsüz devamsızlık yapan öğrenci oranı (%)	0	0	0	0	0	0	12 Ay
.....							
<b>Stratejiler</b>	<b>S.1</b> Öğrencilerin genel derslerdeki kazanım eksiklikleri tespit edilerek destekleme ve yetiştirme kurslarıyla akademik yeterliklerinin artırılması sağlanacaktır. <b>S2</b> Dijital platformlar aracılığıyla öğrencilerin tamamlayıcı ve destekleyici eğitim almaları sağlanacaktır. <b>S3</b> DYK'lara yönelik ders içeriklerine katkı sağlayacak etkinlik, okuma vb aktivitelerin zenginleştirilmesi sağlanacaktır. <b>S4</b> DYK içerikleri öğrencinin hazır bulunuşluk seviyesi dikkate alınarak hazırlanacaktır. <b>S5</b> Öğrencilerin devamsızlık nedenleri tespit edilerek devamsızlığa neden olan etmenler giderilecektir.						

TEMA:Eğitim ve Öğretimde Kalite



<b>Amaç2</b>	A2. Öğrencilere medeniyetimizin ve insanlığın ortak değerleriyle çağın gereklerine uygun bilgi, beceri, tutum ve davranışlar kazandırılacaktır.
<b>Hedef2.1</b>	H2.1. Öğrencilerin akademik başarılarıyla birlikte tasarım ve girişimcilik yönlerini artırmaya yönelik bütüncül çalışmalar yürütülecektir.

Performans Göstergeleri	Başlangıç Değeri**	1.Yıl	2.Yıl	3.yıl	4.Yıl	5.Yıl	İzleme Sıklığı
PG2.1.1 Matematik dersi yıl sonu puanı ortalaması	70	70	75	75	75	75	12 Ay
PG2.1.2 Türkçe dersi yıl sonu puanı ortalaması	75	75	76	77	78	80	12 Ay
PG2.1.3 Fen Bilimleri dersi yıl sonu puanı ortalaması	65	65	70	70	70	70	12 Ay
PG2.1.4 Sosyal Bilimler dersi yıl sonu puanı ortalaması	75	75	75	80	80	85	12 Ay
PG2.1.5 Yabancı dil dersi yıl sonu puanı ortalaması	75	75	76	77	78	80	12 Ay
PG2.1.6 Öğrenci başına okunan kitap sayısı	10	10	11	12	13	14	12 Ay
PG2.1.7 Okulun katıldığı ulusal ve uluslararası proje sayısı	1	2	3	3	4	5	12 Ay
<b>Stratejiler</b>	<p>S1 Öğrencilerin kazanım eksiklikleri tespit edilerek destekleme ve yetiştirme kurslarıyla akademik yeterliklerinin artırılması sağlanacaktır.</p> <p>S2 Öğrencilerin kompozisyon, resim, şiir vb. yarışmalara katılmaları teşvik edilecek, okul içerisinde yapılan yarışmalarda öğrencilerin ödüllendirilmesi sağlanacaktır.</p> <p>S3 Okul kütüphanesi zenginleştirilecek, öğrencilerin kitap okumasını teşvik edecek etkinlikler düzenlenecektir.</p> <p>S4 Öğrencilerin yerel, ulusal ve uluslararası proje ve yarışmalara katılmaları teşvik edilecektir.</p>						

## TEMA: Kurumsal Kapasite

<b>Amaç3</b>	A3. Eğitim ortamlarının fiziki imkânları geliştirilecektir.
<b>Hedef3.1</b>	H3.1. Temel eğitimde okulların niteliğini arttıracak uygulamalara ve çalışmalara yer verilmesi sağlanacaktır.

PerformansGöstergeleri	BaşlangıçDeğeri**	1.Yıl	2.Yıl	3.yıl	4.Yıl	5.Yıl	İzleme Sıklığı
PG3.1.1 İyileştirilen fiziki mekân sayısı.	2	2	3	4	5	6	12 Ay
<b>Stratejiler</b>	S1 Fiziki mekânların (derslikler, spor salonu, kütüphaneler, atölyeler vb.) iyileştirilmesi için kamu idareleri, belediyeler ve işverenlerle iş birlikleri yapılacaktır.						

## TEMA: Kurumsal Kapasite

<b>Amaç4</b>	A4. Okulun eğitimin temel ilkeleri doğrultusunda niteliğini arttırmak amacıyla kurumsal kapasite geliştirilecektir.
<b>Hedef4.1</b>	H4. Eğitim ve öğretimin sağlıklı ve güvenli bir ortamda gerçekleştirilmesi için okul sağlığı ve güvenliği geliştirilecektir.

PerformansGöstergeleri	BaşlangıçDeğeri**	1.Yıl	2.Yıl	3.yıl	4.Yıl	5.Yıl	İzleme Sıklığı
PG4.1.1 Okulda yaşanan kaza sayısı	6	5	4	3	2	0	12 Ay
PG4.1.2 Bağımlılıkla mücadele ile ilgili konularda eğitim alan öğrenci ve öğretmen sayısı	74	70	70	68	67	65	12 Ay
PG4.1.3 Akran zorbalığı ve siber zorbalıkla ilgili konularda eğitim alan öğretmen, öğrenci ve veli sayısı	74	70	70	68	67	65	12 Ay
PG4.1.4 Akran zorbalığı ve siber zorbalıkla ilgili konularda eğitim alan öğretmen, öğrenci ve veli sayısı	74	70	70	68	67	65	12 Ay

PG4.1.5 Sağlıklı beslenme ve obezite ile ilgili konularda verilen eğitim alan öğrenci, öğretmen ve veli sayısı	74	70	70	68	67	65	
PG4.1.6 Hijyen, gıda güvenliği, bulaşıcı hastalıklar ile ilgili konularda verilen eğitim alan öğrenci, öğretmen ve personel sayısı	74	70	70	68	67	65	
PG4.1.7 Sivil savunma eğitimlerine katılan öğrenci ve öğretmen sayısı	74	70	70	68	67	65	
PG4.1.8 Afet ve acil durum tatbikat sayısı	2	2	2	2	2	2	
<b>Stratejiler</b>	<p>S1 Eğitim ortamları iş sağlığı ve güvenliği yönergesine uygun hâle getirilecektir.</p> <p>S2 Öğrenci, öğretmen ve velilerde farkındalık oluşturmak için bağımlılıkla mücadele, akran zorbalığı, siber zorbalık, sağlıklı beslenme ve obezite, hijyen, bulaşıcı hastalıklar ve gıda güvenliği gibi konularda alan uzmanları ile iş birliğinde eğitimler düzenlenecektir.</p> <p>S3 Doğa, insan ve teknoloji kaynaklı (deprem, sel, heyelan, yangın, çığ ve salgın hastalıklar vd.) afetlere karşı gerekli tedbirlerin alınması için çalışmalar yapılacaktır.</p> <p>S4 Doğa, insan ve teknoloji kaynaklı (deprem, sel, heyelan, yangın, çığ ve salgın hastalıklar vd.) konularında alan uzmanları ile iş birliğinde öğretmen ve öğrencilere farkındalık eğitimleri verilecektir.</p> <p>S5 Okulun afet ve acil durum eylem planının güncel tutulması sağlanacaktır.</p> <p>S6 Afet ve acil durum tatbikatları düzenlenecektir.</p>						

TEMA:Eğitim Öğretimde Kalite

<b>Amaç5</b>	A5. Ortaokul kademesinde öğrencilerin kaliteli eğitime erişimleri fırsat eşitliği temelinde artırılarak bilişsel, duyuşsal ve fiziksel olarak çok yönlü gelişimleri sağlanacak ve temel hayat becerilerini edinmiş öğrenciler yetiştirilecektir.
<b>Hedef5.1</b>	H5.1 Öğrencilerin bilimsel, kültürel, sanatsal, sportif ve toplum hizmeti alanlarında ders dışı etkinliklere katılım oranı artırılabacaktır

PerformansGöstergeleri	BaşlangıçDeğeri**	1.Yıl	2.Yıl	3.yıl	4.Yıl	5.Yıl	izleme Sıklığı
------------------------	-------------------	-------	-------	-------	-------	-------	----------------

<b>PG5.1.1</b> Okulda bir eğitim ve öğretim döneminde bilimsel, kültürel, sanatsal ve sportif alanlarda en az bir faaliyete katılan öğrenci oranı (%)	10	10	15	20	25	30	12 Ay
<b>PG5.1.2</b> Bir eğitim ve öğretim yılında en az iki sosyal sorumluluk ve toplum hizmeti çalışmalarına katılan öğrenci oranı (%)	10	10	15	20	25	30	12 Ay
<b>PG5.1.3</b> Bir eğitim ve öğretim yılında yerel, ulusal ve uluslararası proje, yarışma vb. etkinliklere katılan öğrenci oranı (%)	8	8	9	10	12	15	12 Ay
<b>PG5.1.4</b> Akran zorbalığı ve siber zorbalıkla ilgili konularda eğitim alan öğretmen, öğrenci ve veli sayısı	65	65	67	68	70	75	12 Ay
<b>PG5.1.5</b> Okulda bir eğitim ve öğretim yılında geleneksel çocuk oyunları alt başlığında en az bir faaliyete katılan öğrenci oranı (%) alan öğrenci, öğretmen ve veli sayısı	5	5	6	7	8	10	12 Ay
<b>PG5.1.6</b> Okulda bir eğitim ve öğretim yılında geleneksel çocuk oyunlarına yönelik olarak düzenlenen alan/mekan sayısı.	1	1	1	1	2	2	12 Ay
<b>Stratejiler</b>	S1 Her bir öğrencinin bir kulüp faaliyetinde aktif olarak yer alması sağlanarak kulüp faaliyetlerinin etkinliği artırılacaktır. S2 Öğrencilerin seviyelerine uygun olarak toplumsal sorunların çözümüne katkı sağlamak ve farkındalık oluşturmak amacıyla afet ve						

	<p>acil durum, çevre, eğitim, spor, kültür ve turizm, sağlık ve sosyal hizmetler alanlarında toplum hizmeti faaliyetlerine katılımları artırılabacaktır.</p> <p>S3 Okul bünyesinde yarışmalar düzenlenecektir.</p> <p>S4 Diğer kurum ve kuruluşlarla iş birliği içerisinde yürütülen bilimsel, sosyal, kültürel, sanatsal ve sportif alanlardaki faaliyetler artırılabacaktır.</p> <p>S5 Okul bahçeleri çocukların geleneksel oyunlarla vakit geçirmelerini sağlayacak ve gelişimlerini destekleyecek şekilde etkin olarak kullanılacaktır</p> <p>S6 Okul bünyesinde etkinlikler düzenlenecektir.</p> <p>S7 Öğrencilerin yerel, ulusal ve uluslararası proje ve yarışmalara katılmaları teşvik edilecektir.</p> <p>S8 E-okul sisteminde bulunan sosyal etkinlik modülünde gerçekleştirilen etkinlikler işlenecektir.</p> <p>S9 Okul bahçeleri geleneksel çocuk oyunlarına yönelik düzenlenecektir.</p> <p>S10 Öğrenci seviyesine ve öğretim programı kazanımlarına uygun olarak geleneksel çocuk oyunları ders içi etkinliklerde kullanılacaktır.</p> <p>S11 Eğitim- öğretim yılı içerisinde okullarda geleneksel çocuk oyunları şenliği yapılacaktır</p>
--	---

TEMA:KurumsalKapasite

<b>Amaç1</b>	A6. Eğitimin temel ilkeleri doğrultusunda okulun niteliğini arttırmak amacıyla kurumsal kapasite geliştirilecektir.
<b>Hedef6.1</b>	H6.1. Kurum personelinin mesleki gelişimlerinin artırılması sağlanacaktır.

PerformansGöstergeleri	BaşlangıçDeğeri**	1.Yıl	2.Yıl	3.yıl	4.Yıl	5.Yıl	İzleme Sıklığı
PG6.1.1 Hizmet içi eğitim alan yönetici ve öğretmen sayısı	11	11	11	11	11	11	12 Ay
PG6.1.2 Eğitim alan yardımcı personel sayısı	2	2	2	2	2	2	12 Ay
PG6.1.3 Ulusal ve uluslararası projelere katılım sağlayan öğretmen sayısı	3	3	4	4	4	5	12 Ay
PG6.1.4 Öğretmenlere yönelik düzenlenen eğitim	20	21	22	23	24	25	12 Ay

sayısı							
PG6.1.5 Yöneticilere yönelik düzenlenen eğitim sayısı	3	3	3	3	3	3	12 Ay
PG6.1.6 Yüksek lisans eğitimini sürdüren/ tamamlayan öğretmen ve yönetici sayısı	3	3	3	3	3	4	12 Ay
PG6.1.7 Doktora eğitimini sürdüren/tamamlayan öğretmen ve yönetici sayısı	1	1	1	1	1	2	12 Ay
<b>Stratejiler</b>	<p>S1. Okul yöneticilerinin ve öğretmenlerin mesleki gelişim ihtiyaçları tespit edilerek bu ihtiyaçları gidermeye yönelik bir mesleki gelişim planı hazırlanacaktır.</p> <p>S2. Bakanlık, diğer kurum ve kuruluşlarla yapılan iş birlikleri kapsamında yardımcı personelin görev alanı ile ilgili iş başı eğitim almaları sağlanacaktır.</p> <p>S3. Okul öğretmenlerinin alanlarında mesleki gelişimlerini ve öğretmenlik yeterliklerini geliştirmek için mahalli ve merkezi düzeyde eğitim almaları sağlanacaktır.</p> <p>S4. Okul yöneticilerinin ve öğretmenlerin dijital platformlar aracılığıyla verilen eğitimlere katılmaları teşvik edilecektir.</p> <p>S5. Okul personelinin motivasyon, iş doyumu ve kurumsal bağlılık düzeylerini artıracak çalışmalar yapılacaktır.</p>						

## 5. İZLEME VE DEĞERLENDİRME

Okulumuz Stratejik Planı izleme ve değerlendirme çalışmalarında 5 yıllık Stratejik Planın izlenmesi ve 1 yıllık gelişim planının izlenmesi olarak ikili bir ayrıma gidilecektir.

Stratejik planın izlenmesinde 12 aylık dönemlerde izleme yapılacak denetim birimleri, il ve ilçe millî eğitim müdürlüğü ve Bakanlık denetim ve kontrollerine hazır halde tutulacaktır.

Yıllık planın uygulanmasında yürütme ekipleri ve eylem sorumlularıyla aylık ilerleme toplantıları yapılacaktır. Toplantıda bir önceki ayda yapılanlar ve bir sonraki ayda yapılacaklar görüşülüp karara bağlanacaktır.

STRATEJİK PLAN ONAY SAYFASI

Stratejik Plan Ekibi



Naci COŞTU  
Üye



Gülşah KAYA YATAR  
Üye



Atalay GÜLENC  
Üye



Harun OKSÜZ  
Okul Müdürü



T.C.  
GİRESUN VALİLİĞİ  
İl Millî Eğitim Müdürlüğü



Sayı : E-29409993-602.04.02-105002877  
Konu : 2024-2028 Dönemi Stratejik Planı

26.06.2024

DAĞITIM YERLERİNE

İlgi : a) Bakanlığımız Strateji Geliştirme Başkanlığının 30/01/2024 tarihli ve 95491422 sayılı yazısı.  
b) 20/03/2024 tarihli ve 99213416 sayılı yazımız.

İlgi (a) yazıya istinaden, ilgi (b) yazımızda belirttiğimiz üzere, tüm okul/kurumlarımızın 2024-2028 dönemini kapsayan stratejik planlarının hazırlanması ve hazırlanan stratejik planların incelenmesi için 29 Mart 2024 tarihine kadar Müdürlüğümüze gönderilmesi istenmiştir.

Kurumunuzca hazırlanan 2024-2028 Stratejik Planı Müdürlüğümüz tarafından incelenmiş olup uygulanmasının uygun olduğu değerlendirilmiştir.

Söz konusu stratejik planın çoğaltılıp onaylı suretlerinin muhafaza edilmesi, kurumunuza ait internet sitesinde yayımlanması ve planda belirtilen çalışmaların eksiksiz yapılması önem arz etmektedir.

Bilgilerinizi ve gereğini önemle rica ederim.

Şakir MARANCI  
Müdür a.  
Şube Müdürü

Eki :  
Okul/Kurum Listesi (2 sayfa)

Dağıtım :  
Ek Listedeki Okul/Kurum Müdürlüklerine.

Bu belge güvenli elektronik imza ile imzalanmıştır.

Adres : Çıtlakale Mh. Atatürk Bulv. Hükümet Konağı A Blok Kat 4

Belge Doğrulama Adresi : <https://www.turkiye.gov.tr/meb-ebys>

Bilgi için: Soner OCAK

Telefon No : 0 (454) 215 75 26  
E-Posta: [istatistik28@meb.gov.tr](mailto:istatistik28@meb.gov.tr)  
Kep Adresi : [meb@hs01.kep.tr](mailto:meb@hs01.kep.tr)

İnternet Adresi: [giresun.meb.gov.tr](http://giresun.meb.gov.tr)

Unvan : Şef  
Faks:4542157522

Bu evrak güvenli elektronik imza ile imzalanmıştır. <https://evraksorgu.meb.gov.tr> adresinden 4f28-c5f9-3d9e-b35f-18c4 kodu ile teyit edilebilir.





## 2024-2028 STRATEJİK PLANI ONAYLANAN OKUL/KURUMLAR

SIRA NO	OKUL/KURUM ADI
1	19 EYLÜL ANAOKULU
2	19 EYLÜL İLKOKULU
3	23 NİSAN İLKOKULU
4	24 KASIM ANAOKULU
5	75.YIL ANAOKULU
6	A.H.EMİROĞLU ÖZEL EĞT OKULU
7	ABACIBÜKÜ ANAOKULU
8	ABACIBÜKÜ İLKOKULU
9	ABDULLAH BOZBAĞ İLKOKULU
10	AKSU 15 TEMMUZ ŞEHİTLER ANADOLU LİSESİ
11	AKSU ŞEHİT HAKAN GEMİCİ ORTAOKULU
12	ATATÜRK ANADOLU LİSESİ
13	BOZTEKKE İLKOKULU
14	BOZTEKKE ORTAOKULU
15	CUMHURİYET ORTAOKULU
16	ÇALDAĞ ŞEHİT ÜSTEĞMEN ADNAN BAHAT İLKOKULU
17	ÇALDAĞ ŞEHİT ÜSTEĞMEN ADNAN BAHAT ORTAOKULU
18	ÇITLAKKALE ANAOKULU
19	ÇITLAKKALE ORTAOKULU
20	ÇOTANAK İLKOKULU
21	DUROĞLU İMAM HATİP ORTAOKULU
22	FINDIKYURDU ANAOKULU
23	GAZİPAŞA İLKOKULU
24	GEDİKKAYA ANAOKULU
25	GEDİKKAYA İLKOKULU
26	GEDİKKAYA ORTAOKULU
27	GİRESUN 125. YIL MTAL
28	GİRESUN 15 TEMMUZ ŞEHİTLER İMAM HATİP ORTAOKULU
29	GİRESUN ANADOLU LİSESİ
30	GİRESUN ATATÜRK MTAL
31	GİRESUN BİLİM VE SANAT MERKEZİ
32	GİRESUN FATİH MTAL
33	GİRESUN FEN LİSESİ
34	GİRESUN GÜZEL SANATLAR LİSESİ
35	GİRESUN İMAM HATİP ORTAOKULU
36	GİRESUN KALE MTAL
37	GİRESUN KIZ AİHL
38	GİRESUN MEHMET AKİF ERSOY ORTAOKULU
39	GİRESUN MTAL
40	GİRESUN ÖZEL EĞİTİM ANAOKULU
41	GİRESUN RAM

**2024-2028 STRATEJİK PLANI ONAYLANAN OKUL/KURUMLAR**

SIRA NO	OKUL/KURUM ADI
1	19 EYLÜL ANAOKULU
2	19 EYLÜL İLKOKULU
3	23 NİSAN İLKOKULU
4	24 KASIM ANAOKULU
5	75.YIL ANAOKULU
6	A.H.EMİROĞLU ÖZEL EĞT OKULU
7	ABACIBÜKÜ ANAOKULU
8	ABACIBÜKÜ İLKOKULU
9	ABDULLAH BOZBAĞ İLKOKULU
10	AKSU 15 TEMMUZ ŞEHİTLER ANADOLU LİSESİ
11	AKSU ŞEHİT HAKAN GEMİCİ ORTAOKULU
12	ATATÜRK ANADOLU LİSESİ
13	BOZTEKKE İLKOKULU
14	BOZTEKKE ORTAOKULU
15	CUMHURİYET ORTAOKULU
16	ÇALDAĞ ŞEHİT ÜSTEĞMEN ADNAN BAHAT İLKOKULU
17	ÇALDAĞ ŞEHİT ÜSTEĞMEN ADNAN BAHAT ORTAOKULU
18	ÇITLAKKALE ANAOKULU
19	ÇITLAKKALE ORTAOKULU
20	ÇOTANAK İLKOKULU
21	DUROĞLU İMAM HATİP ORTAOKULU
22	FINDIKYURDU ANAOKULU
23	GAZİPAŞA İLKOKULU
24	GEDİKKAYA ANAOKULU
25	GEDİKKAYA İLKOKULU
26	GEDİKKAYA ORTAOKULU
27	GİRESUN 125. YIL MTAL
28	GİRESUN 15 TEMMUZ ŞEHİTLER İMAM HATİP ORTAOKULU
29	GİRESUN ANADOLU LİSESİ
30	GİRESUN ATATÜRK MTAL
31	GİRESUN BİLİM VE SANAT MERKEZİ
32	GİRESUN FATİH MTAL
33	GİRESUN FEN LİSESİ
34	GİRESUN GÜZEL SANATLAR LİSESİ
35	GİRESUN İMAM HATİP ORTAOKULU
36	GİRESUN KALE MTAL
37	GİRESUN KIZ AİHL
38	GİRESUN MEHMET AKİF ERSOY ORTAOKULU
39	GİRESUN MTAL
40	GİRESUN ÖZEL EĞİTİM ANAOKULU
41	GİRESUN RAM

## 2024-2028 STRATEJİK PLANI ONAYLANAN OKUL/KURUMLAR

SIRA NO	OKUL/KURUM ADI
42	GİRESUN SOSYAL BİLİMLER LİSESİ
43	GİRESUN SPOR LİSESİ
44	GİRESUN ZÜBEYDE HANIM MTAL
45	GÜRE İLKOKULU
46	GÜRE ORTAOKULU
47	GÜRE ÖZEL EĞİTİM UYGULAMA OKULU III KADEME
48	HAMDİ BOZBAĞ ANADOLU LİSESİ
49	HURŞİT BOZBAĞ AİHL
50	KANUNİ ORTAOKULU
51	KAYADİBİ İLKOKULU
52	KAYADİBİ ORTAOKULU
53	MESLEKİ EĞİTİM MERKEZİ
54	MİMAR SİNAN ANADOLU LİSESİ
55	MİTHATPAŞA ORTAOKULU
56	MUSTAFA KEMAL ORTAOKULU
57	NAMİK KEMAL İLKOKULU
58	NURETTİN CANIKLI AİHL
59	OKÇU İLKOKULU
60	ÖĞRETMEN EVİ VE AKŞAM SANAT OKULU
61	ÖZEL EĞT. UYGULAMA OKULU
62	SAYCA İLKOKULU
63	SAYCA İMAM HATİP ORTAOKULU
64	SEVİNÇ M. EKİZOĞLU ANAOKULU
65	Ş.İ.BAY HEM
66	ŞEHİT İSA YÜKSEL İLKOKULU
67	ŞEHİT ZAFER KONAK İLKOKULU
68	ŞEHİT ZAFER KONAK ORTAOKULU
69	TEYYAREDÜZÜ ŞEHİT UFUK BİNGÖL ORTAOKULU
70	ÜLPER KÖYÜ İLKOKULU
71	ÜLPER ŞEHİT ÜMİT KILIÇ ORTAOKULU
72	YEŞİL GİRESUN MTAL
73	YEŞİLGİRESUN İLKOKULU